

拆卸

注意： [在进行修理或维修前，查看维修步骤。](#)

1. 制动液 - 排空

2. 车辆 - 举升

3. 前轮 - 拆卸

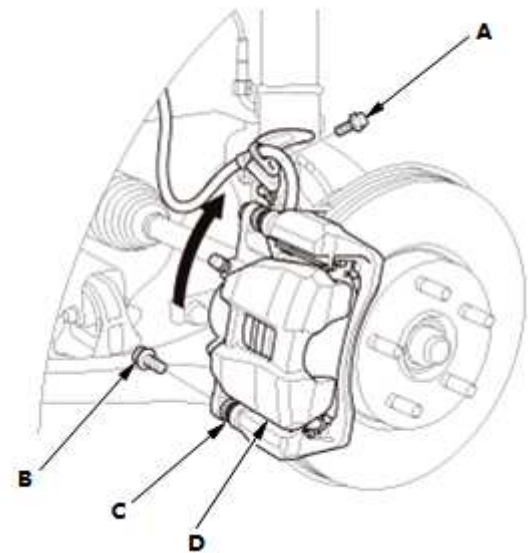
4. 制动片 - 拆卸

1. 从踏板感觉模拟器储液罐中排出一些制动液。

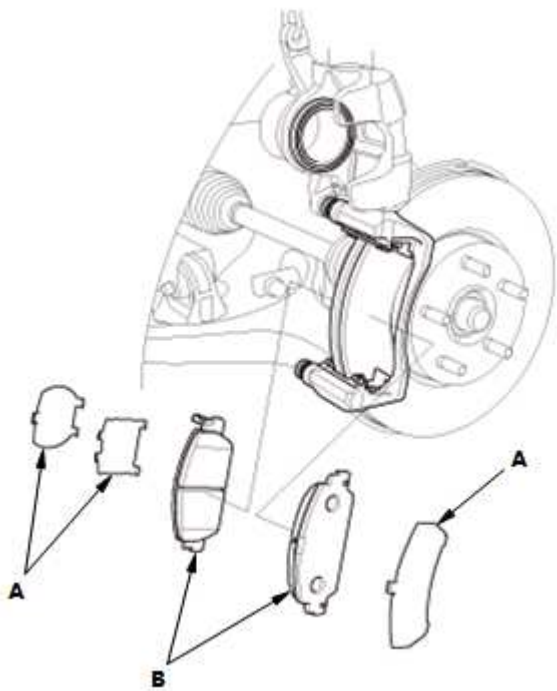
1. 拆下制动软管安装螺栓 (A)。
2. 固定住制动钳销 (C)，拆下法兰螺栓 (B)。
3. 将制动钳体 (D) 向上旋转出来。

注意： 小心不要损坏销护套。

注意： 检查软管和销护套是否损坏和老化。

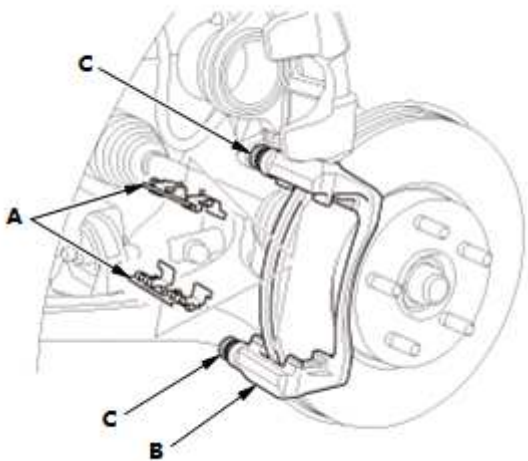


4. 拆下制动片垫片 (A) 和制动片 (B)。



#### 5. 制动片夹持器 - 拆卸

1. 拆下制动片夹持器 (A)。
2. 彻底清洁制动钳托架 (B)；清除所有铁锈，并检查是否有凹槽和裂纹。
3. 检查并确认制动钳销 (C) 能够平稳移进和移出。如有需要，进行清理和润滑。

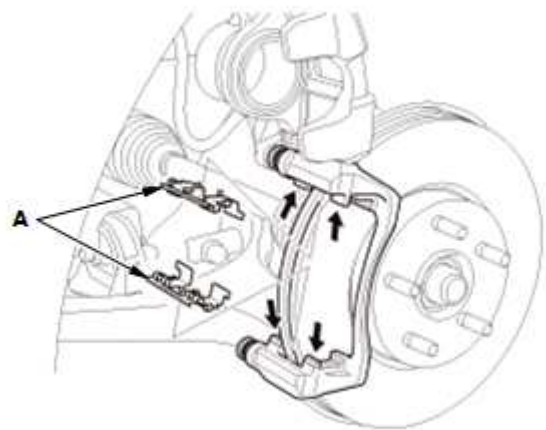


#### 6. 制动盘 - 检查

### 安装

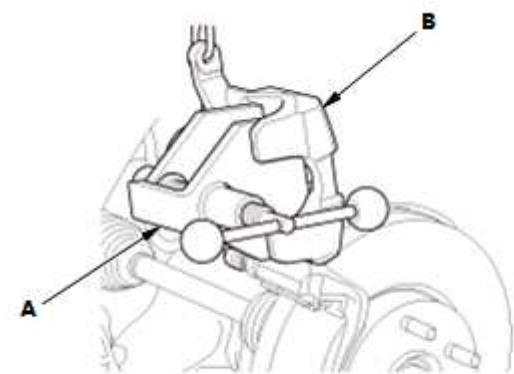
注意： [在进行修理或维修前，查看维修步骤。](#)

#### 1. 制动片夹持器 - 安装



1. 将钼化物 **M-77** 润滑脂涂抹在夹持器与制动钳托架的接合面（箭头所示）上。
2. 安装制动片夹持器 **(A)**。
3. 擦除夹持器上多余的润滑脂。确保制动盘和制动片上没有润滑脂。

## 2. 制动片 - 安装



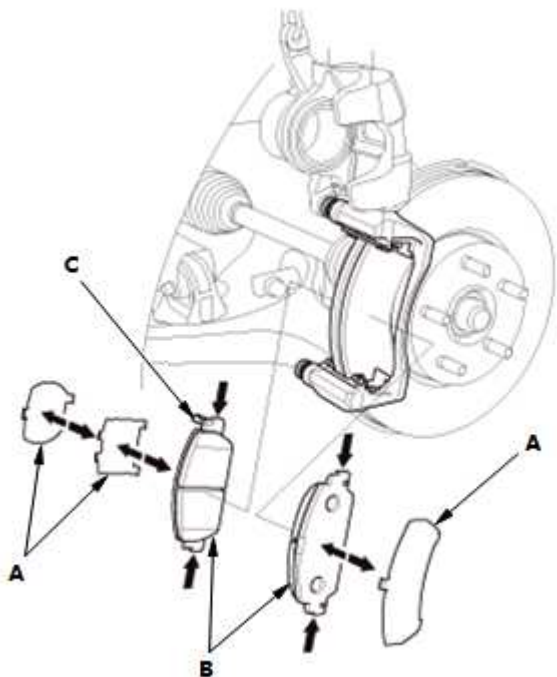
1. 将市售制动钳活塞压缩工具 **(A)** 安装到制动钳体 **(B)** 上。
2. 用制动钳活塞压缩工具压入活塞。

注意：压下活塞时，小心制动液可能从储液罐中溢出。如果制动液接触到油漆表面，立刻用水清洗干净。

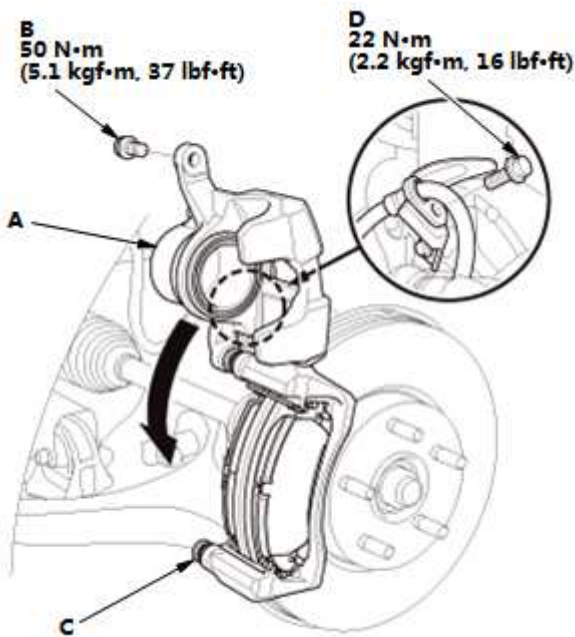
3. 拆下制动钳活塞压缩工具。

- 将二硫化钼 M-77 润滑脂涂抹到垫片 (A) 的制动片侧、制动片 (B) 的背面以及箭头所指的其他部位。
- 擦除制动片垫片和制动片摩擦材料上多余的润滑脂。确保制动盘和制动片上没有润滑脂。污染的制动盘或制动片会降低制动能力。
- 正确安装制动片和制动片垫片。安装制动片，将磨损指示器 (C) 置于内侧上部位置。

注意：如果使用旧的制动片，务必将其重新安装在原来位置，以免制动效率瞬间丧失。



- 将制动钳体 (A) 向下转至正确位置。
  - 固定住制动钳销 (C)，安装法兰螺栓 (B)，并紧固至规定扭矩。
- 注意：小心不要损坏销护套。
- 安装制动软管安装螺栓 (D)。



### 3. 前轮 - 安装

### 4. 制动液 - 重新加注

- 多次踩下制动踏板以确保制动器工作。

注意：一旦整套更换制动片后，接合便可能需要更大的踏板行程。多次踩踏制动踏板可恢复正常的踏板行程。

2. 需要加注制动液。